

คู่มือ การปฏิบัติงาน

งานนโยบายและแผน

ปีงบประมาณ พ.ศ.2567

นางอชฌาภรณ์ คุ่มญาติ
นักวิเคราะห์นโยบายและแผนชำนาญการ

กลุ่มนโยบายและแผน
สำนักงานเขตพื้นที่การศึกษาประถมศึกษาศาก เขต 1

คำนำ

สำนักงานเขตพื้นที่การศึกษาประถมศึกษาตาก เขต ๑ กลุ่มนโยบายและแผน ได้จัดทำคู่มือการปฏิบัติงาน เพื่อยกระดับคุณภาพและมาตรฐานการปฏิบัติงาน และเพื่อเป็นแนวทางในการปฏิบัติงาน และเป็นประโยชน์สำหรับบุคลากรที่ปฏิบัติงานในกลุ่มนโยบายและแผน และบุคลากรอื่น ๆ ตลอดจนสถานศึกษา เพื่อปฏิบัติงานให้บรรลุผลตามภารกิจ อำนาจหน้าที่ ที่ได้รับมอบหมายอย่างมีประสิทธิภาพ

สำหรับคู่มือเล่มนี้มีรายละเอียดของกระบวนการและขั้นตอนการปฏิบัติงานของงานนโยบายและแผน ซึ่งเป็นกลุ่มงานหนึ่งในกลุ่มนโยบายและแผน ในการจัดทำนโยบายและแผนพัฒนาการศึกษา ให้สอดคล้องกับนโยบาย มาตรฐานการศึกษา แผนการศึกษา แผนพัฒนาการศึกษาขั้นพื้นฐาน และความต้องการของท้องถิ่น ได้แก่ การจัดทำแผนพัฒนาการศึกษาขั้นพื้นฐาน และการจัดทำแผนปฏิบัติการประจำปี รวมทั้งดำเนินการวิเคราะห์และจัดทำข้อมูลเกี่ยวกับการจัดตั้ง ยุบ รวม เลิก และโอนสถานศึกษาขั้นพื้นฐาน

นางอัชฌาภรณ์ คุ่มญาติ
นักวิเคราะห์นโยบายและแผนชำนาญการ
กลุ่มนโยบายและแผน
สำนักงานเขตพื้นที่การศึกษาประถมศึกษาตาก เขต ๑

สารบัญ

ส่วนที่ ๑ บทนำ	หน้า ๒
ส่วนที่ ๒ ขั้นตอนการปฏิบัติงาน	
- งานจัดทำแผนพัฒนาการศึกษาขั้นพื้นฐาน	๔
- งานจัดทำแผนปฏิบัติการประจำปี	๖
- งานจัดตั้ง ยุบรวม เลิก และโอนสถานศึกษาขั้นพื้นฐาน	๘

ส่วนที่ ๑

บทนำ

บทนำ

ตามประกาศกระทรวงศึกษาธิการ เรื่อง การแบ่งส่วนราชการภายในสำนักงานเขตพื้นที่การศึกษา พ.ศ. ๒๕๖๐ ประกาศ ณ วันที่ ๒๒ พฤศจิกายน พ.ศ. ๒๕๖๐ ประกาศในราชกิจจานุเบกษา เล่ม ๑๓๔ ตอนพิเศษ ๒๕๙ ง วันที่ ๒๙ พฤศจิกายน ๒๕๖๐ ได้กำหนดอำนาจหน้าที่กลุ่มนโยบายและแผน ไว้ดังต่อไปนี้

(ก) จัดทำนโยบายและแผนพัฒนาการศึกษาให้สอดคล้องกับนโยบาย มาตรฐานการศึกษาแผนการศึกษา แผนพัฒนาการศึกษาขั้นพื้นฐาน และความต้องการของท้องถิ่น

(ข) วิเคราะห์การจัดตั้งงบประมาณเงินอุดหนุนทั่วไปของสถานศึกษาและแจ้งการจัดสรรงบประมาณ

(ค) ตรวจสอบ ติดตาม ประเมิน และรายงานผลการใช้จ่ายงบประมาณและผลการปฏิบัติตามนโยบายและแผน

(ง) ดำเนินการวิเคราะห์ และจัดทำข้อมูลเกี่ยวกับการจัดตั้ง ยุบ รวม เลิก และโอนสถานศึกษาขั้นพื้นฐาน

(จ) ปฏิบัติงานร่วมกับหรือสนับสนุนการปฏิบัติงานของหน่วยงานอื่นที่เกี่ยวข้องหรือที่ได้รับมอบหมาย

ดังนั้น ในการปฏิบัติงานตามหน้าที่ดังกล่าวข้างต้นให้เกิดประสิทธิภาพและประสิทธิผลสูงสุด บุคลากรผู้ปฏิบัติงานจึงจำเป็นต้องเข้าใจภารกิจและรายละเอียดขั้นตอนกระบวนการปฏิบัติงานที่ชัดเจน จึงจะบรรลุวัตถุประสงค์ได้อย่างมีประสิทธิภาพ การจัดทำคู่มือการปฏิบัติงานกลุ่มนโยบายและแผน เพื่อใช้ในการพัฒนาศักยภาพบุคลากรให้ปฏิบัติงานได้อย่างถูกต้อง รวดเร็ว โปร่งใสเป็นธรรม เกิดความพึงพอใจและเป็นประโยชน์ต่อผู้เกี่ยวข้อง โดยคู่มือการปฏิบัติงานฉบับนี้ ประกอบด้วย ชื่องาน วัตถุประสงค์ ขอบเขตของงาน คำจำกัดความ ขั้นตอน/ระยะเวลาการปฏิบัติงาน แบบฟอร์มที่ใช้ ระเบียบ กฎหมาย เอกสาร หลักฐานอ้างอิง ประกอบการปฏิบัติงาน ใน ๓ งาน คือ งานจัดทำแผนพัฒนาการศึกษาขั้นพื้นฐาน งานจัดทำแผนปฏิบัติการประจำปี และงานจัดตั้ง ยุบรวม เลิก และโอนสถานศึกษาขั้นพื้นฐาน ซึ่งเป็นเอกสารที่มีประโยชน์อย่างยิ่งสำหรับบุคลากรที่ปฏิบัติงานในกลุ่มนโยบายและแผน และบุคลากรอื่น ๆ ตลอดจนสถานศึกษา เพื่อเป็นแนวทางในการบริหารงาน และปฏิบัติงานให้บรรลุผลตามภารกิจ อำนาจหน้าที่ ที่ได้รับมอบหมายอย่างมีประสิทธิภาพ

ส่วนที่ ๒

ขั้นตอนการปฏิบัติงาน

งานจัดทำแผนพัฒนาการศึกษาขั้นพื้นฐาน

๑. ชื่องาน

งานจัดทำแผนพัฒนาการศึกษาขั้นพื้นฐาน

๒. วัตถุประสงค์

เพื่อจัดทำแผนพัฒนาการศึกษาขั้นพื้นฐานของสำนักงานเขตพื้นที่การศึกษาที่สอดคล้องกับนโยบายของหน่วยงานที่เกี่ยวข้อง สภาพปัญหา ความต้องการ และศักยภาพของหน่วยงาน

๓. ขอบเขตของงาน

๓.๑ การทบทวนภารกิจจัดการศึกษาที่ผ่านมา

๓.๒ การจัดทำแผนพัฒนาการศึกษาขั้นพื้นฐาน

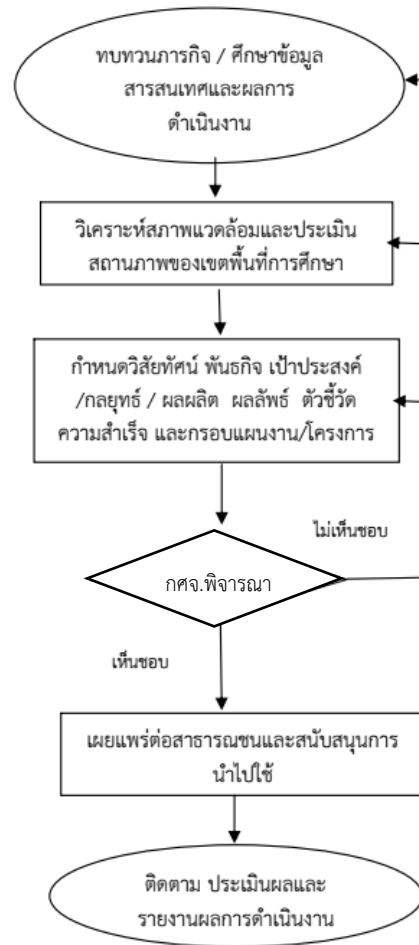
๔. คำจำกัดความ

แผนพัฒนาการศึกษาขั้นพื้นฐาน หมายถึง เอกสารที่แสดงแนวทางการพัฒนาที่ชัดเจนและมีลักษณะเฉพาะเจาะจงในการดำเนินงานด้านพัฒนาการศึกษาขั้นพื้นฐานของสำนักงานเขตพื้นที่การศึกษา โดยมีการรวบรวมข้อมูลสารสนเทศ มีการวิเคราะห์ปัจจัยสภาพแวดล้อม ประเมินสถานภาพของสำนักงานเขตพื้นที่การศึกษาแล้วจัดทำแผนพัฒนาการจัดการศึกษาขั้นพื้นฐานเพื่อกำหนดแนวทางการดำเนินงานและใช้ทรัพยากรการบริหารอย่างมีประสิทธิภาพให้เกิดประโยชน์สูงสุด

๕. ขั้นตอน / ระยะเวลาการปฏิบัติงาน

ที่	ขั้นตอนการปฏิบัติงาน	ระยะเวลา
๑	ทบทวนภารกิจจัดการศึกษาของสำนักงานเขตพื้นที่การศึกษา	๑ เดือน
๒	ศึกษารายงานข้อมูลสารสนเทศที่เกี่ยวข้องและผลการดำเนินงานที่ผ่านมา	
๓	วิเคราะห์ปัจจัยสภาพแวดล้อม ที่มีผลกระทบต่อจัดการศึกษาของสำนักงานเขตพื้นที่การศึกษา	๑ เดือน
๔	กำหนดวิสัยทัศน์ พันธกิจ เป้าประสงค์ และค่านิยมองค์กร ของสำนักงานเขตพื้นที่การศึกษา	๑ เดือน
๕	กำหนดกลยุทธ์จัดการศึกษาของเขตพื้นที่การศึกษา	
๖	กำหนดผลผลิต ผลลัพธ์ และตัวชี้วัดความสำเร็จ เป้าหมายและกรอบแผนงาน/โครงการ	
๗	นำเสนอแผนพัฒนาการจัดการศึกษาขั้นพื้นฐานขอความเห็นชอบต่อคณะกรรมการศึกษาธิการจังหวัด	๑ เดือน
๘	เผยแพร่ต่อสาธารณชน และผู้มีส่วนเกี่ยวข้องทราบอย่างทั่วถึง	๑๕ วัน
๙	ติดตาม ประเมิน และรายงานผลการดำเนินงาน	ตลอดปี

๖. Flow Chart การปฏิบัติงาน



๗. แบบฟอร์มที่ใช้

๘. ระเบียบ กฎหมาย เอกสาร หลักฐานอ้างอิง

- ๘.๑ รัฐธรรมนูญแห่งราชอาณาจักรไทย พุทธศักราช ๒๕๖๐
- ๘.๒ ยุทธศาสตร์ชาติ (พ.ศ. ๒๕๖๑ – ๒๕๘๐)
- ๘.๓ แผนพัฒนาเศรษฐกิจและสังคมแห่งชาติ
- ๘.๔ แผนการศึกษาแห่งชาติ พ.ศ. ๒๕๖๐ – ๒๕๗๙
- ๘.๕ นโยบายรัฐบาล
- ๘.๖ นโยบายของกระทรวงศึกษาธิการ
- ๘.๗ นโยบายสำนักงานคณะกรรมการการศึกษาขั้นพื้นฐาน
- ๘.๘ แผนปฏิบัติราชการของสำนักงานคณะกรรมการการศึกษาขั้นพื้นฐาน
- ๘.๙ แผนพัฒนาจังหวัดตาก
- ๘.๑๐ แผนยุทธศาสตร์การพัฒนาศึกษา ระดับภาค ของสำนักงานศึกษาธิการภาค

งานจัดทำแผนปฏิบัติการประจำปี

๑. ชื่องาน

งานจัดทำแผนปฏิบัติการประจำปี

๒. วัตถุประสงค์

เพื่อจัดทำแผนปฏิบัติการประจำปีของสำนักงานเขตพื้นที่การศึกษาที่สอดคล้องกับนโยบายของหน่วยงานที่เกี่ยวข้อง สภาพปัญหา ความต้องการ และศักยภาพของหน่วยงาน

๓. ขอบเขตของงาน

๓.๑ การจัดทำแผนปฏิบัติการประจำปี

๓.๒ การนำแผนปฏิบัติการประจำปี ไปสู่การปฏิบัติ

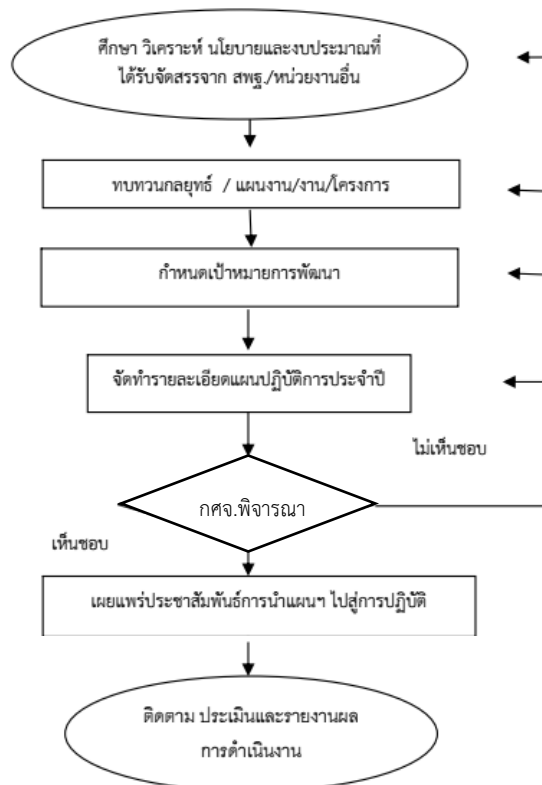
๔. คำจำกัดความ

การจัดทำแผนปฏิบัติการประจำปี หมายถึง การศึกษา วิเคราะห์รายละเอียดนโยบายและงบประมาณ การทบทวนกลยุทธ์ตามแผนพัฒนาคุณภาพการศึกษาขั้นพื้นฐาน เพื่อกำหนดเป้าหมายการพัฒนา รวมทั้งการจัดทำรายละเอียดแผนปฏิบัติการประจำปีแล เผยแพร่ประชาสัมพันธ์บริหารแผนไปสู่การปฏิบัติที่เป็นรูปธรรม

๕. ขั้นตอน / ระยะเวลาการปฏิบัติงาน

ที่	ขั้นตอนการปฏิบัติงาน	ระยะเวลา
๑	ศึกษา วิเคราะห์รายละเอียดนโยบายและงบประมาณที่ได้รับจัดสรรจากสำนักงานคณะกรรมการการศึกษาขั้นพื้นฐาน และหน่วยงานที่เกี่ยวข้อง	๑ เดือน
๒	ทบทวนกลยุทธ์ตามแผนพัฒนาคุณภาพการศึกษาขั้นพื้นฐาน เพื่อปรับแผนงาน/งาน/โครงการให้สอดคล้องกับเป้าหมายผลการปฏิบัติงานของสำนักงานเขตพื้นที่การศึกษา	
๓	กำหนดเป้าหมายการพัฒนาของสำนักงานเขตพื้นที่การศึกษา	๑ เดือน
๕	จัดทำรายละเอียดแผนปฏิบัติการประจำปี	
๖	นำเสนอแผนปฏิบัติการประจำปี เพื่อขอความเห็นชอบต่อคณะกรรมการศึกษาธิการจังหวัด	๑ เดือน
๗	เผยแพร่ประชาสัมพันธ์ให้สถานศึกษา และสาธารณชน	๑๕ วัน
๘	ดำเนินการบริหารแผนสู่การปฏิบัติ	ตลอดปี
๙	ติดตาม ประเมินและรายงานผลการดำเนินงาน	๑ เดือน

๖. Flow Chart การปฏิบัติงาน



๗. แบบฟอร์มที่ใช้

แบบฟอร์มการเสนอโครงการ

๘. ระเบียบ กฎหมาย เอกสาร หลักฐานอ้างอิง

- ๘.๑ รัฐธรรมนูญแห่งราชอาณาจักรไทย พุทธศักราช ๒๕๖๐
- ๘.๒ ยุทธศาสตร์ชาติ (พ.ศ. ๒๕๖๑ – ๒๕๘๐)
- ๘.๓ แผนพัฒนาเศรษฐกิจและสังคมแห่งชาติ
- ๘.๔ แผนการศึกษาแห่งชาติ พ.ศ. ๒๕๖๐ – ๒๕๗๙
- ๘.๕ นโยบายรัฐบาล
- ๘.๖ นโยบายของกระทรวงศึกษาธิการ
- ๘.๗ นโยบายสำนักงานคณะกรรมการการศึกษาขั้นพื้นฐาน
- ๘.๘ แผนปฏิบัติราชการของสำนักงานคณะกรรมการการศึกษาขั้นพื้นฐาน
- ๘.๙ แผนพัฒนาจังหวัดตาก
- ๘.๑๐ แผนยุทธศาสตร์การพัฒนาศึกษา ระดับภาค ของสำนักงานศึกษาธิการภาค

งานจัดตั้ง รวบรวม เลิก และโอนสถานศึกษาขั้นพื้นฐาน

๑. ชื่องาน

งานจัดตั้ง รวบรวม เลิก และโอนสถานศึกษาขั้นพื้นฐาน

๒. วัตถุประสงค์

เพื่อให้ประชากรวัยเรียนทุกคนสามารถเข้าถึงการจัดการศึกษาที่มีคุณภาพ ภายใต้การบริหารจัดการที่มีประสิทธิภาพ

๓. ขอบเขตของงาน

- ๓.๑ การจัดตั้งสถานศึกษาขั้นพื้นฐาน
- ๓.๒ การยุบรวม เลิก สถานศึกษาขั้นพื้นฐาน
- ๓.๓ การรับและโอนสถานศึกษาขั้นพื้นฐาน

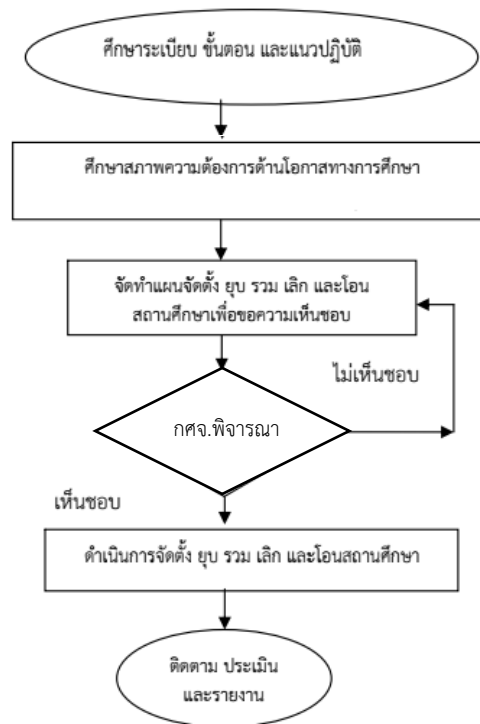
๔. คำจำกัดความ

การจัดตั้ง ยุบ รวบรวม เลิกสถานศึกษา และโอนสถานศึกษาขั้นพื้นฐาน หมายถึง การจัดตั้ง รวบรวม หรือ เลิกสถานศึกษาตามระเบียบกระทรวงศึกษาธิการว่าด้วยการจัดตั้ง รวบรวม หรือเลิกสถานศึกษาขั้นพื้นฐาน พ.ศ. ๒๕๕๐ รวมถึงการดำเนินการขยายชั้นเรียน การรับและโอนสถานศึกษา

๕. ขั้นตอน / ระยะเวลาการปฏิบัติงาน

ที่	ขั้นตอนการปฏิบัติงาน	ระยะเวลา
๑	ศึกษาระเบียบกระทรวงศึกษาธิการเกี่ยวกับการจัดตั้ง ยุบ รวบรวม เลิก สถานศึกษาขั้นพื้นฐาน การขยายชั้นเรียน การรับและโอนสถานศึกษา	๑ เดือน
๒	ศึกษาสภาพปัจจุบัน ปัญหาเกี่ยวกับสถานศึกษา และความต้องการด้านโอกาสการเข้าถึงบริการการศึกษาของประชากรวัยเรียนภายในเขตพื้นที่การศึกษาและจังหวัด	๒ เดือน
๓	จัดทำแผนจัดตั้ง ยุบ รวบรวม เลิก การขยายชั้นเรียน การรับและโอนสถานศึกษา	๒ เดือน
๔	เสนอขอความเห็นชอบคณะกรรมการศึกษาธิการจังหวัด	๑ เดือน
๕	ดำเนินการจัดตั้ง ยุบ รวบรวม เลิก การขยายชั้นเรียน การรับและโอนสถานศึกษา เสนอขอความเห็นชอบคณะกรรมการศึกษาธิการจังหวัด และโอนสถานศึกษาในสำนักงานเขตพื้นที่การศึกษาตามระเบียบกระทรวงศึกษาธิการ	ตลอดปี
๖	ติดตาม ประเมิน และรายงานผลการดำเนินงาน	ตลอดปี

๖. Flow Chart การปฏิบัติงาน



๗. แบบฟอร์มที่ใช้

แบบฟอร์มการจัดตั้ง รวม หรือเลิกสถานศึกษาขั้นพื้นฐาน

๘. ระเบียบ กฎหมาย เอกสาร หลักฐานอ้างอิง

ระเบียบกระทรวงศึกษาธิการว่าด้วยการจัดตั้ง รวม หรือเลิกสถานศึกษาขั้นพื้นฐาน พ.ศ. ๒๕๕๐

กลุ่มนโยบายและแผน
สำนักงานเขตพื้นที่การศึกษาประถมศึกษาตาก เขต ๑
สำนักงานคณะกรรมการการศึกษาขั้นพื้นฐาน
กระทรวงศึกษาธิการ